

# タッチパネル シリーズ series

タッチで効果的なプロモーションを。

タッチパネルディスプレイが付いたモデルです。再生機器とタッチコンテンツ用のソフトウェアもパッケージになっています。  
1画面と2画面のタイプからお選びいただけます。

## Touchnage® 2+ (タッチネージ2+) モデル 構成

### Point

ボタンのレイアウトや、タッチ時の表示コンテンツがソフトウェア上で簡単に設定できます。  
設定したデータは、USBメモリに書き出して電子看板本体に配信します。

### パッケージ内容

- ・筐体
- ・コンテンツディスプレイ
- ・タッチパネルディスプレイ
- ・再生用PC
- ・ソフトウェア (Touchnage® 2+)

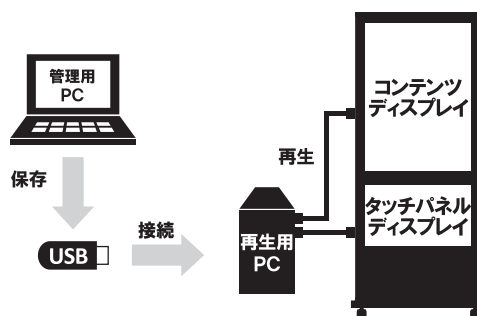
※USBメモリは含まれておりません。

IS-3220F2  
IS-4920F2

(ブラック / ホワイト)



### 運用の流れ



→ 詳しい使用方法 P.59

### パッケージ内容

- ・筐体
- ・タッチパネルディスプレイ
- ・再生用PC
- ・ソフトウェア (Touchnage® 2+)

※USBメモリは含まれておりません。

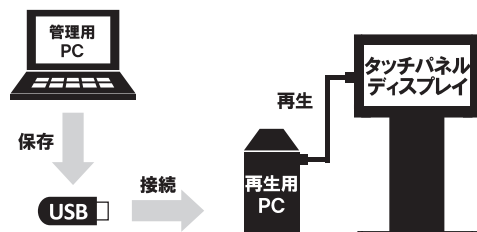
IS-20SF・IS-40SF

(ブラック / ホワイト)

WFS-40Y



### 運用の流れ



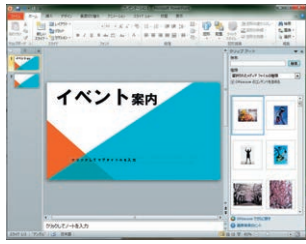
→ 詳しい使用方法 P.59

### 再生可能なコンテンツ形式

ソフトウェア	Touchnage® 2+
静止画	JPEG/GIF/PNG/BMP
動画	WMV/AVI/MOV/MP4/MPEG/SWF(Flash)
音声	MP3

Step1

コンテンツの準備



<PowerPoint>



<くんだり！電子看板 Pro>

PowerPoint やコンテンツ制作ソフトを使用し動画・静止画・音声などのコンテンツ素材を準備します。  
※対応形式は仕様表をご参照ください。(P.58)

➔ コンテンツ制作ソフト P.84-85

Step2

Touchnage® 2+ の設定



ボタンのレイアウトやタッチ時の表示コンテンツをソフトウェア上で設定します。



基本設定

ディスプレイの解像度を入力し、トップ画面のコンテンツを Step ① で準備した動画・静止画の中から選びます。



メニュー設定

画面にボタンを追加します。ボタンを押した際に流れるコンテンツを Step ① で準備した動画・静止画の中から選びます。



メニューレイアウト

プレビューを見ながらボタンの大きさ・位置を調節します。



USBデータ配信

設定したデータを USB メモリに書き出します。  
※ USB メモリは付属しておりません。(P.93参照)



Step3

本体のPCにデータを配信



USB メモリを本体の PC に挿し込み、データをコピーします。

タッチコンテンツの制作も承ります。詳しくはお問い合わせください。

完了

再生開始